

# MOSAÏQUE

La feuille du quartier Barthez - Malartic et d'ailleurs

Éditée par l'association MVM - Mieux Vivre à Malartic

numéro 88 - trimestriel - JUIN 2023

## ÉDITO

Chères adhérentes et chers adhérents

Voici venir le numéro de l'été de Mosaïque, le journal de notre association Mieux Vivre à Malartic.

Vous trouverez dans ce numéro quelques comptes-rendus des activités nombreuses qui nous ont permis de nous retrouver, à Gradignan mais pas seulement !

François, outre les conseils qu'il nous donne pour le jardin avec Nicole, nous fait découvrir des surprises au jardin et nous emmène en promenade, lointaine ou plus proche.

Ce trimestre les cafés Mosaïque nous ont permis des découvertes ou des apprentissages et nous en proposerons de nouveaux dès l'automne prochain.

Danièle continue à nous soumettre ses mots croisés (et nous trouverons aussi la solution du numéro précédent).

En espérant que cette lecture vous intéresse, nous vous souhaitons de passer un très bel été !

*Dominique*

## Connaissez-vous l'origine

### du poisson d'avril ?

Il existe plusieurs explications mais la plus connue remonte au XVI<sup>e</sup> siècle. Jusqu'en 1564, le premier jour de l'année variait d'une région à l'autre et était parfois célébré le jour des étrennes, autour du 1<sup>er</sup> avril. Le roi Charles IX a promulgué l'édit de Roussillon dans lequel il impose le 1<sup>er</sup> janvier comme date commune pour l'ensemble du territoire. La tradition des cadeaux au 1<sup>er</sup> avril est restée mais ils ont été transformés en blagues et en farces. Le début du mois d'avril coïncide également avec le Carême, période de jeûne au cours de laquelle le poisson remplaçait la viande. C'est ainsi que le poisson aurait fait son entrée dans nos traditions. (Happyvisio.com)

## RENCONTRES INSOLITES : LES MERLEAUX



A l'abri de la pluie,  
Dans un nid : quatre œufs bleus.  
Deux petits sont sortis,  
Ont forcé, peu à peu.

Ce mardi, leurs doux cris  
Ont fini – c'est fâcheux –  
Par offrir à Mimi  
Un repas délicieux.

*François L.*

## SOMMAIRE

Éditorial - Insolites	P 1
Les conteurs de MVM	P 2
Café Mosaïque : AMOS	P 3
Café Mosaïque : Préparer sa fin de vie	P 4
Café Mosaïque à venir...	P 4
Sur le chemin de Compostelle	P 5
Les mots croisés n° 4 de Danièle S.	P 6
MVM à l'Art dans le pré	P 7
Balades girondines : Grignols	P 8

Responsable de la publication :

*Dominique Bellue*

Metteur en page : *Martine Obis*

Adresse de la rédaction : Mosaïque

MVM, 5 Allée Vivaldi

33170 Gradignan

Ont contribué à cette rédaction : Dominique Bellue, François Lagarde - Marie-Jo Laroche - Martine Obis - Danièle Siergie - Annie Thoret et la participation des habitants du quartier Barthez-Malartic et d'ailleurs.

Tiré à 70 exemplaires : ISSN 1283-5951, dépôt légal : juin 2023

# LES CONTEURS

Les conteurs de MVM n'ont pas chômé ce printemps ! Une belle participation assidue aux différents ateliers pour préparer les contes de cette saison : dans les jardins de Gradignan en mai et au festival d'Arsac en juin !

Merci à nos hôtes d'un jour qui nous ont accueillis dans des lieux enchanteurs bien préparés. Merci au public fidèle ou découvreur du monde des contes, de nous prêter leurs oreilles !

Le festival d'Arsac 2023 "Contes & Magie" fut une belle cuvée, réunissant 4 associations de conteurs amateurs, 3 conteuses professionnelles et cinq magiciens !

7 conteurs de MVM ont participé à 8 contées spectacles, balades, animations sur les 19 proposés aux différents publics de 2 à 102 ans !

Pendant l'été certains d'entre nous vont faire des stages et en septembre nous vous dévoilerons nos projets d'automne ! Bel été à tous !

Marie-Jo

Contes de  
Château

MVM  
Les Arts  
Pédagogie

AACCA

Tarifs des spectacles  
\*participation aux frais 5€  
\*Billetterie sur place, mais réservation par téléphone  
conseillée au 07 62 08 63 06  
\*forfait pour le dimanche 11 juin :  
\*2 spectacles + un goûter = 11€

Scène ouverte  
Musique, chanson, poésie, histoires etc...  
La scène est à vous pour quelques minutes.  
S'inscrire à l'avance au 07 62 08 63 06

Lieux des spectacles  
\*Salle Soubeyran  
\*Salle de la RPA (2 rue des sources de Sèze)

Une exposition des œuvres des élèves des Ateliers  
de Franck Dandant et de Dagmar Marchand  
orneront les murs de la salle Soubeyran, lors des spectacles.

Nous tenons à remercier tous les partenaires qui nous ont aidé à  
réaliser ce festival. Grâce à eux nous avons pu rendre les spectacles  
accessibles à tous les publics et enrichir la programmation de cet  
événement.  
Notre collaboration nous permettra à l'avenir de construire et  
de réaliser de nouveaux projets.

Ne pas gêner ni la voie publique

ARSAC  
CITY OF ARTS

Contes & Magie

AQUITAINE



Cette seconde édition a emporté un vif succès, si vous en avez été témoin, peut-être avez-vous des photos et/ou un avis à partager. Ici le jardin d'une hôtesse a fourni le décor et l'enchantement s'est propagé...  
Martine

## BALADE CONTEE

Nous sommes allés ce samedi 10 juin à un tout jeune festival de contes qui se produisait à Arsac, pour sa seconde année.

Après avoir fait le tour de la ville, nous nous sommes rapprochés du château où devait se produire une balade contée à laquelle participaient trois de nos conteuses de Malartic. Nous avons traversé le parc, attirés par quelques œuvres d'art contemporaines, dont un homme assis sur un banc qui semblait être là pour nous faire patienter. Après quelques minutes d'attente, le public a commencé à arriver, accueilli par Marie-Jo et l'organisateur du festival. La propriétaire du château s'est présentée et la soixantaine de visiteurs s'est mise en marche vers les vignes, avec les explications d'une jeune hôtesse sur l'historique du domaine et la présence d'œuvres d'art, ponctuées par des arrêts au nombre de quatre pendant lesquels nous avons écouté de très beaux contes. Chaque station mettait le conte en harmonie avec l'endroit ; les fleurs, le lac, le saule pleureur, le château.

Après cette heure enchanteresse, une visite des chais puis une dégustation de vin blanc et de rouge (d'appellation Margaux) de la propriété nous étaient offertes. Le temps étant de la partie, nous avons profité, le soir, d'un pique-nique en compagnie de Marie Jo, Alice L, Monique et Sophie (nos trois super conteuses de la balade), avant d'aller ensemble à la scène ouverte où chaque spectateur pouvait se lancer, soit à conter, ou chanter, ou dire un poème etc...

Au final, une excellente journée.

A l'année prochaine ?

Claudine et Marc

## CAFÉ MOSAÏQUE DU 12 JUIN 2023

Notre amie Marianne, qui échange en Art floral avec Jacqueline, est engagée dans une association dont elle nous a parlé suite à l'installation à Gradignan des bornes de collecte de vêtements au profit de cette association : AMOS

Marianne nous a expliqué les objectifs et actions de cet organisme et nous lui avons demandé de venir nous en parler lors d'un Café mosaïque. Nous avons eu le privilège de recevoir Rosanna D., sa présidente, qui nous a présenté les actions assurées par AMOS depuis plusieurs années et son évolution à ce jour.

AMOS est une association Loi 1901 créée en 1994 par le Secours Catholique et la Fédération de l'Entraide protestante. Elle collecte des vêtements, du linge de maison, des chaussures et des jouets donnés et déposés, soit dans des bornes de collecte, soit directement au siège situé avenue d'Arès à Mérignac ou déposés dans l'une des quatre boutiques de l'association. Tous les articles déposés sont triés par une équipe de 6 salariés « en insertion », encadrée par une salariée permanente et selon une procédure de contrôle très exigeante.

30 % des articles donnés sont valorisés et revendus à des prix très attractifs.

Les articles invendus ou impropres au passage vers une seconde main, sont traités par une association en Dordogne qui en revend une partie ou bien sont effilochés et transformés en matières isolantes ou chiffons. Rien ne part à l'étranger pour y être revendu.

Les articles qui ont passé leur « certificat » de seconde vie, après tri, sélection, remise en état éventuelle, sont présentés dans les quatre magasins de Bordeaux et de la métropole.

AMOS emploie huit salariés permanents en CDI : parmi eux des encadrants techniques au dépôt, en boutique, et une conseillère en insertion professionnelle. Ces personnes encadrent 27 salariés en contrat d'insertion pour une durée maximale de deux ans affectés à la collecte des vêtements, au tri, à la mise en rayons et à la vente dans les magasins. Ces salariés sont accompagnés tout au long de leur contrat pour lever les freins à leur emploi dans le milieu ordinaire de travail : autonomie dans la recherche d'emploi, démarches administratives, problèmes de garde d'enfant, de logement, handicaps en matière de santé, maîtrise de la langue, de l'informatique, etc.

Depuis sa création AMOS a accompagné 650 personnes vers l'emploi ou vers des formations qualifiantes.

Pour en savoir plus et suivre les activités d'AMOS, allez sur leur site :

<https://amos.asso.fr/> - sur Facebook : <https://fr-fr.facebook.com/AssociationAMOS/>

et ailleurs : <https://fr.linkedin.com/company/association-amos>

Instagram : [amos\\_friperie\\_solidaire](https://www.instagram.com/amos_friperie_solidaire)

Vous constaterez qu'AMOS est plus qu'une simple association de collecte de vêtements. Son objectif est double : valoriser des articles de qualité et en faire bénéficier un public qui n'y aurait pas accès sans le recours à ces offres et accompagner des personnes qui connaissent des difficultés en leur redonnant confiance dans leur capacité à se prendre en charge...

Vous trouverez les bornes de collecte à Gradignan :

- Malartic - 58 Bd de Malartic (à l'entrée du château de l'EPAJG),
- Rue Célestin Freinet,
- Clos du Vivier, 200 route de Canéjan,
- Avenue Jean Larrieu (EPAJG Bourg)
- Rue des Aubépines quartier Naudet.

Les boutiques :

- Mérignac, au siège : 208 avenue d'Arès
- Bordeaux, 5 rue Etienne Huyard (Grand Parc) arrêt tram D Counord
- Bordeaux, 51 rue des Menuts St Michel
- Bordeaux, 146 rue Ste Catherine
- Mérignac centre : 444 av Verdun : ouverture d'une nouvelle boutique au 1<sup>er</sup> septembre.

Et sur internet : <https://www.label-emmaus.co/fr/nos-boutiques/amos/>

J'espère que vous serez comme moi, très intéressés par le côté investissement social de cette association et que vous la privilégiez lors de vos dons de qualité en particulier.

Merci Marianne de nous avoir fait connaître AMOS et ses engagements.

*Martine Obis*



## Un Café mosaïque épique...

Courant Avril « CAFE MORTEL » traitait, sur une proposition de Bernadette, un sujet pas toujours facile à aborder pour certains, mais non moins nécessaire, nos dernières volontés, avant le « Grand départ »..., avec la participation de la coopérative funéraire « SYPRES » de Bègles.

Nous nous sommes retrouvés deux fois pour discuter avec tout un chacun sur le sujet.

La première réunion servit à libérer la parole, chacun racontant une anecdote vécue à la mort d'un de leurs proches, en bien comme en mal, et prouver que parler avec la famille évitait de laisser dans l'embarras certaines démarches ou suites à donner, au décès d'un proche ; Comme malheureusement, cela arrive trop souvent, entraînant des conflits non souhaités... sous prétexte que c'est pour beaucoup un sujet encore tabou !

La deuxième réunion a fait intervenir la coopérative funéraire « Syprès », nous distribuant quelques feuillets intitulés « Mes dernières volontés ». Tout y est abordé, du déroulement des obsèques, le choix de la mise en bière, incinération ou pas, coût de la cérémonie, etc. etc.

Se mettant à notre disposition pour des conseils complémentaires, les démarches à entamer... sans nous imposer de passer systématiquement par eux !

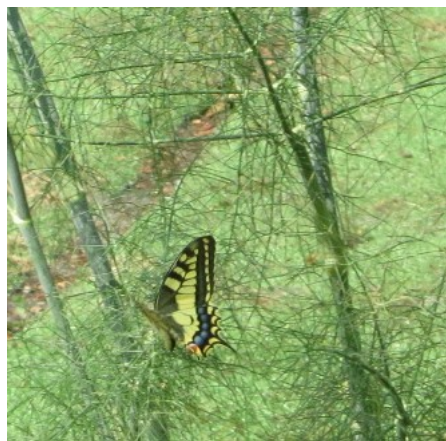
Perso, et je ne pense pas être la seule, j'ai trouvé ces réunions très positives.

Nous savons tous que la mort fait partie de notre vie, qu'il faut accepter cette ultime issue, bien sûr, le plus tard possible sans trop de souffrances... et que d'en parler ne fait pas mourir !!

Longue vie à vous tous,

Annie T.

## Café mosaïque à venir : La naissance des papillons Machaon



Cette année, un machaon est revenu pondre quelques œufs sur nos pieds d'aneth du jardin.

Depuis 2019, j'ai observé ces magnifiques papillons de la ponte à l'éclosion.

Je les ai filmés, et j'ai réalisé un petit montage que je propose de vous projeter un lundi soir à la reprise des activités de l'association en septembre ou octobre lors d'un Café mosaïque.

J'espère que ces quelques photos vous donneront envie d'en savoir plus, peut-être en avez-vous vus aussi dans vos jardins, ils aiment bien s'installer sur les fanes de carottes également...

*Martine O.*

## Jeudi 13 avril. 11e étape. Hunto-Espinal : 27 km. Total : 286 km.

Rude étape ! Je m'y attendais à cause du dénivelé, de la pluie... et aussi de la neige que la serveuse du petit-déjeuner m'a annoncée ce matin.

La pluie, modérée, s'est, bien avant le sommet, transformée en neige d'intensité de plus en plus importante. Le vent s'est mis de la partie, me bousculant parfois en soufflant de côté, m'empêchant de regarder devant moi, parfois, quand la neige me fouettait de face. Elle a fini par recouvrir la route, d'abord mouillée puis solide.

Peu de pèlerins se dirigeaient vers Roncevaux par cette voie, celle par Valcarlos étant seule praticable par mauvais temps. Hormis un pèlerin, j'en ai rattrapé et dépassé une dizaine partis avant moi. Certains n'ont parcouru qu'une partie du trajet, transportés plus loin par le véhicule de *Napoléon Compostelle* que j'avais vu monter et redescendre.

Au col de Lepoeder (1410m), aucune trace de pas ne marquait la neige épaisse du chemin signalé par de hauts piquets rouges. Je savais qu'un trio que j'avais repéré de loin me précédait. Je m'y engage avec perplexité. Un peu plus loin, je tombe. Le vent en profite pour défaire les pressions du poncho-tarp – une cape de pluie pouvant servir d'abri sommaire – et le passer par-dessus la tête. Le sac à dos n'est plus protégé et moi presque plus. Dans un des rares endroits à l'abri du vent, je pose le sac à dos pour le remettre en place. En vain. Une pèlerine que j'avais dépassée s'arrête près de moi pour se désaltérer. Je me lance : « *Please, can you help me to put it under the bag ?* » Je ne sais pas si ma phrase est correcte mais elle accepte volontiers. On a un mal de chien à le remettre en place tant le vent, qui est revenu, le fait voler dans tous les sens. Je repars sans avoir attaché la sangle ventrale du sac à dos qui soulage le dos. Mes doigts sont si engourdis – rien ne les protège du froid – que mes seules épaules le portent comme dans ma période scoute.

Après le col, ça descend... et ça monte, de temps en temps. A une intersection, on a le choix entre deux pistes pour rallier Roncevaux. Je choisis celle que j'avais suivie en 2008, dans une magnifique hêtraie. Elle est réputée dangereuse. La neige fondue sur le tapis de feuilles mortes me fait glisser et tomber une deuxième fois, sans plus de mal. A 13 h 30, cinq heures après mon départ d'Hunto, j'arrive enfin à Roncevaux. L'épreuve est terminée. A la sortie de la ville, un grand panneau routier annonce la distance jusqu'à Santiago : 790 km.

Malgré la dépense physique, je ne me sens pas fatigué. D'où vient cette énergie ? Je décide de continuer jusqu'à Espinal, 7 km plus loin. Le *camino* est légèrement en pente, bien balisé. Je marche vite. Je m'arrête à un distributeur de billet de ville à Burquette. Prêt à repartir, je suis interpellé par une pèlerine qui me demande d'où je viens. Nous marchons ensemble jusqu'à Espinal. Elle se prénomme Catherine et vient de Poitiers. C'est sa première journée et elle n'a marché que quelques km. Son allure est moins rapide que la mienne. Elle réserve, en espagnol, à l'*albergue* où nous dormirons cette nuit. Et c'est elle qui m'explique comment me connecter à Internet, car nous ne sommes plus en France.

Le dîner sera servi à 19 h. Je ne fais pas de lessive faute de possibilité de séchage. Il me reste beaucoup de temps pour écrire, d'où ce long compte-rendu. Avant de descendre dans la salle à manger, cette info : j'ai porté mes sacs pendant près de 7 h sans autre pose que celle du poncho-tarp... et sans manger !

A demain !

.....

*Ce texte est extrait du journal de bord de François, adressé à une petite trentaine de personnes pendant sa traversée des Pyrénées lors de son pèlerinage à Compostelle en avril et mai 2023.*

*François présentera ce pèlerinage au dernier trimestre dans le cadre des Retours d'expérience.*



## MOTS CROISES DE DANIELÈ S. N° 4

	A	B	C	D	E	F	G	H	I	J
1										
2										
3										
4										
5										
6										
7										
8										
9										
10										

### HORIZONTALEMENT :

- 1 : Condamnation à l'exil - Danser  
 2 : Loi  
 3 : Mammifère aquatique  
 4 : Contraction - Signature  
 5 : Pensif  
 6 : Drame poétique musical et dansé – Indispensable sur un green  
 7 : Fignoler  
 8 : Pur – Souvent tricolore  
 9 :  
 10 : Immenses champions de plongée sous-marine.

### VERTICALEMENT :

- A : Cétacés amateurs de krill  
 B : Est excellent – De la famille des psittacidés  
 C : Mets vietnamien – Marque de mépris  
 D : Cétacé nageant à merveille  
 E : Peut être de pays, de table ou d'honneur... - Certes  
 F : Vigilant  
 G : Intercalle  
 H : Dessert glacé  
 I : Bale  
 J : Durable

### Solution des mots croisés n° 3 de Danièle

#### Horizontalement :

1 : CREVETTE. 2 : OUT - CHOUYA. 3 : LEE -REU - IN. 4 : SAI - RING. 5 : MA – LE. 6 : BIGORNEAU.  
 7 : ES - AAS. 8 : LEBEL - UTES. 9 : EU. 10 : ARGOUSIERS.

#### Verticalement :

A : COLUMBELLA. B : RUE. C : AISE. D : ALOSE. E : ECRIER - LEU. F : THE – NA - US.  
 G : TOURTEAU. H : EU - ASTRE. I : YIN. J : BANGS - USES.



# ART DANS LE PRE

## 13 mai 2023



Avez-vous deviné le thème choisi par nos hôtes de l'EPAJG pour cette édition 2023 ?

MVM a bien travaillé pendant les après-midis des jeudis et vendredis précédents...



Des bateaux en bois flottés, aux perroquets, des bijoux de tête aux coffres aux trésors, des bourses aux tricornes, tout était bien dans le thème... Les pirates étaient avec nous pour le plaisir des enfants.



### MVM

Remercie tout(e)s les participant(e)s qui ont permis de réaliser les décors et les objets à faire décorer aux enfants, aux jeux dessinés et découpés, car tous les acteurs qui ont aidé ne sont pas sur les photos, Lily, Maryse, Brigitte, Jean-Luc, Isabelle...



Rappel :

UN AIR DE FETE

Aura lieu sur le site de l'EPAJG Barthez

le 16 septembre

et vous êtes invités à participer sur le stand de MVM qui sera installé pour cette nouvelle fête du quartier de Malartic.

*Martine Obis*



## BALADES GIRONDINES : GRIGNOLS

Deux communes de Nouvelle-Aquitaine portent le nom de Grignols : l'une en Dordogne, près de Périgueux, l'autre en Gironde, à 70 km au sud-est de Gradignan. Limitrophe du Lot-et-Garonne, la girondine est intégrée en 2014 dans la communauté de communes du Bazadais.

A la Révolution, plusieurs paroisses forment la commune de Grignols, ce qui explique la présence exceptionnelle de six églises pour une population actuelle de 1 200 habitants.



L'église Saint-Loubert-de-Loutrange, au centre du territoire communal, est de type bazadais à chevet plat parfaitement appareillé. Sa construction peut remonter au XIII<sup>e</sup> siècle, du moins pour l'abside. Qui est ce Loubert ? Peut-être Saint-Lupec d'Eauze (Gers) martyrisé par les Germains au III<sup>e</sup> siècle ? L'Outrange était une terre appartenant aux archevêques de Bordeaux revendiquée localement.

Construite au début du XIII<sup>e</sup> siècle dans la vallée du Lisos, l'église Saint-Jean-

Baptiste d'Auzac est abandonnée dans les années 1920-1930 et classée monument historique en 1961. Ses chapiteaux sont cédés à la ville de Bordeaux et ses cloches transportées dans l'église Notre-Dame-de-l'Immaculée-Conception, au centre-ville de Grignols.



Le Lisos est un cours d'eau agricole de 27 km qui prend sa source en Lot-et-Garonne et se jette dans la Garonne. Natura 2000 veut y protéger la population de Vison d'Europe considérée en état critique. De l'autre côté de la passerelle qui surplombe la rivière, on est en Lot-et-Garonne.

Les zones urbanisées de la commune représentent 4 % de ses 22 km<sup>2</sup>. Le promeneur appréciera de profiter en toute tranquillité de ses bois, de ses prairies, de ses espaces agricoles variés. Ce 4 juin 2023 permettait ainsi de voir la vie en rose en contemplant les pois de senteur, les orchidées mâles et boucs, trois fleurs de cette couleur.



Une culture présente dans quelques champs intrigue : quelle est donc cette céréale ? Il s'agit de miscanthus, une herbacée vivace, aussi appelée « Herbe à éléphant », « Eulalie » ou « Roseau de Chine ». Sa durée de vie est de 20 à 25 ans. Ses cannes servent de combustible, de paillage, d'isolant. En octobre, la plante est plus explicite.



De nombreux itinéraires de randonnées à Grignols et dans ses environs sont décrits sur plusieurs sites Internet. Retenons « La Rando pour Tous, Entre Landes et Coteaux », organisée le troisième samedi du mois de septembre au profit des personnes atteintes d'autisme, qui rassemble sportifs valides et handicapés dans différentes épreuves dont une randonnée pédestre de 10 km.

Bonnes balades !